

## Informacija apie Palangos kurorto muziejaus interneto puslapį



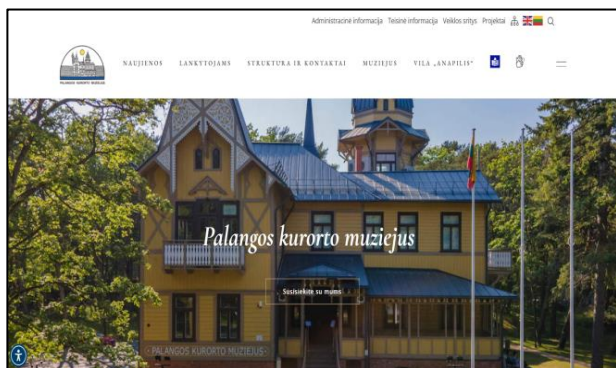
Palangos kurorto muziejaus interneto puslapį galite atsidaryti paspaudę [šią mėlyną nuorodą](#).

## Kokią informaciją galima rasti Palangos kurorto muziejaus interneto svetainėje?



**Kurortas** yra graži vieta,  
kurioje žmonės ilsisi ir gydos.  
Kurortai yra arti gamtos.  
Palangos kurortas yra prie jūros.

Palangos kurorto muziejų  
toliau vadinsime **Muziejumi**.



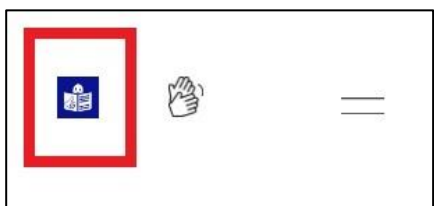
Muziejaus interneto svetainėje  
yra informacija  
apie Muziejaus darbus ir paslaugas.  
Muziejaus interneto svetainėje  
visa informacija yra parašyta  
lietuvių kalba.



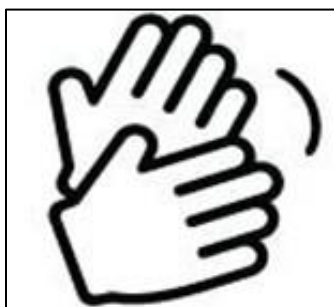
Svarbi informacija  
Muziejaus interneto svetainėje  
yra parašyta ir anglų kalba.  
Anglų kalbą galima pasirinkti  
interneto puslapio viršuje, dešinėje pusėje.



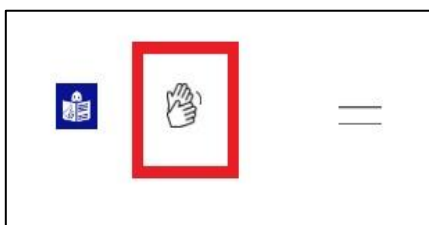
Muziejaus interneto svetainėje svarbi informacija yra parašyta lengvai suprantama kalba. Jeigu norite skaityti informaciją lengvai suprantama kalba, spauskite skaitančio žmogaus ženklą.



Skaitančio žmogaus ženklas yra interneto puslapio dešinėje pusėje.



Rankų ženklas reiškia **gestų kalbą**. **Gestų kalba** yra rankų ženklų kalba. Gestų kalbą naudoja žmonės, kurie blogai girdi arba visai negirdi. Jei norite Muziejaus interneto svetainėje pamatyti informaciją gestų kalba, spauskite rankų ženklą.



Rankų ženklas yra interneto puslapio dešinėje pusėje.

## Kaip rasti informaciją Palangos kurorto muziejaus interneto svetainėje?

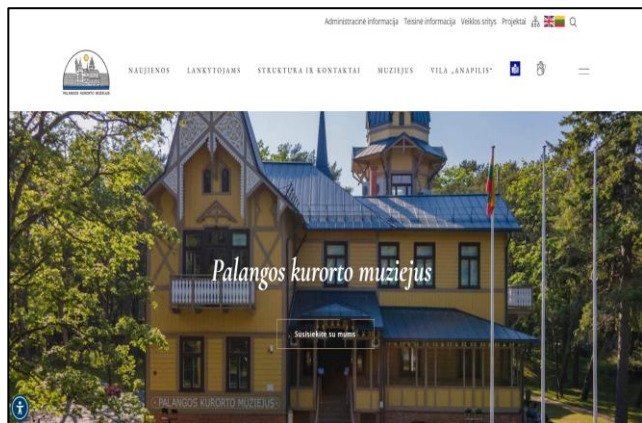


Muziejaus interneto svetainės pagrindinio puslapio viršuje, dešinėje pusėje, yra informacijos paieškos ženklas.



Paspauskite informacijos paieškos ženklą. Tada Jums atsidarys langas, kuriame galėsite parašyti, kokios informacijos ieškote.

## Kokie informacijos skyriai yra Palangos kurorto muziejaus interneto svetainėje?



Muziejaus interneto svetainėje informacija yra suskirstyta į skyrius. Skirtinga informacija yra rodoma skirtinguose skyriuose. Pavyzdžiui, Muziejaus naujienos yra skyriuje **Naujienos**.

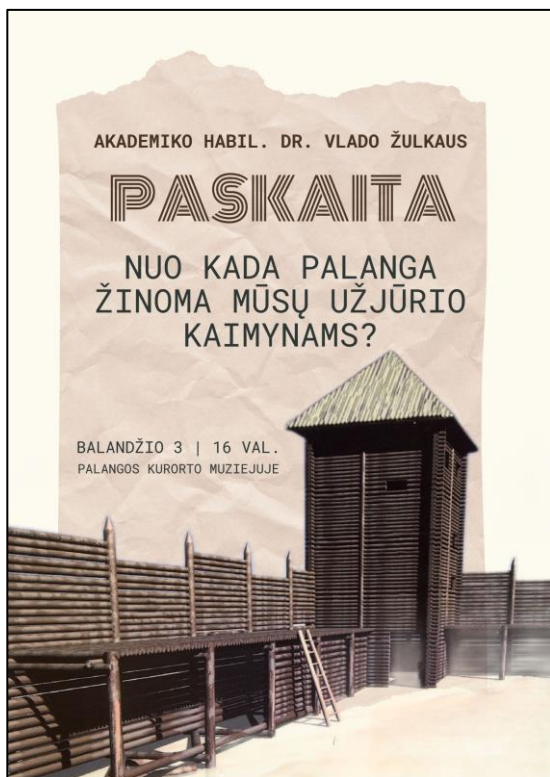
Šiame tekste yra aprašyti šie skyriai:

- Naujienos,
- Lankytojams,
- Struktūra ir kontaktai,
- Muziejus,
- Vila Anapilis.

Toliau tekste yra parašyta, kokią informaciją galite rasti aukščiau minimuose skyriuose.



Skyriuje **Naujienos** rasite Muziejaus naujienas ir informaciją apie renginius.



Šiame skyriuje galite paskaityti apie Muziejaus rengiamus:

- konkursus, pavyzdžiui, eilėraščių kūrimo,
- paskaitas apie žymius žmones, apie poilsio vietą prie jūros,
- kūrybines dirbtuves, pavyzdžiui, auskarų kūrimo,
- koncertus,
- knygų pristatymus,
- susitikimus su menininkais.



Skyriuje **Lankytojams** yra parašytas

Muziejaus adresas:

Birutės alėja 34A, Palanga.

Taip pat parašyta, kada muziejus dirba.

- nuo spalio iki balandžio mėnesio muziejus dirba:

- antradienį
- trečiadienį
- ketvirtadienį
- penktadienį
- šeštadienį

**nuo 10 valandos**

**iki 19 valandos.**

- nuo gegužės iki rugsėjo mėnesio

- trečiadienį
- ketvirtadienį
- penktadienį
- šeštadienį
- sekmadienį

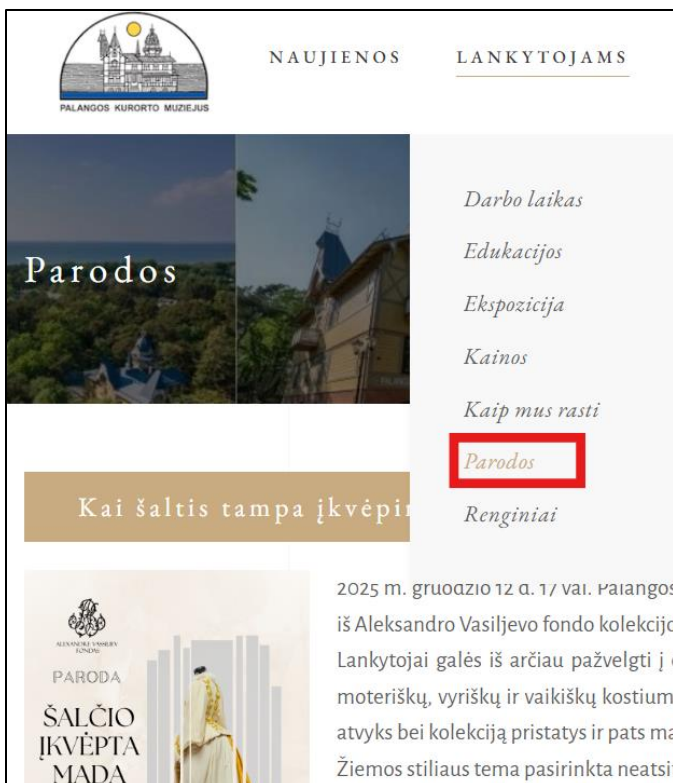
**nuo 10 valandos**

**iki 19 valandos.**





Skyriuje Lankytojams yra skiltis „**Kainos**“.  
 Ten parašyta, kiek kainuoja įėjimo bilietai.



Skyriuje Lankytojams yra skiltis „**Parodos**“.  
**Parodos** yra muziejaus daiktų rodymas  
 muziejaus patalpose.

Skiltyje „Parodos“ yra parašyta apie parodų:

- nuotraukas ir daiktus
- drabužius ir papuošalus,
- paveikslus, dokumentus,
- metalinius ir medinius daiktus.



Skyriuje Lankytojams yra skiltis „**Renginiai**“.  
Ten galima sužinoti informaciją  
apie renginius muziejuje.  
Pavyzdžiui, apie filmų peržiūras.



Skyriuje Lankytojams  
yra skiltis „**Edukacijos**“.  
Ten parašyta, ko galima išmokti muziejuje.



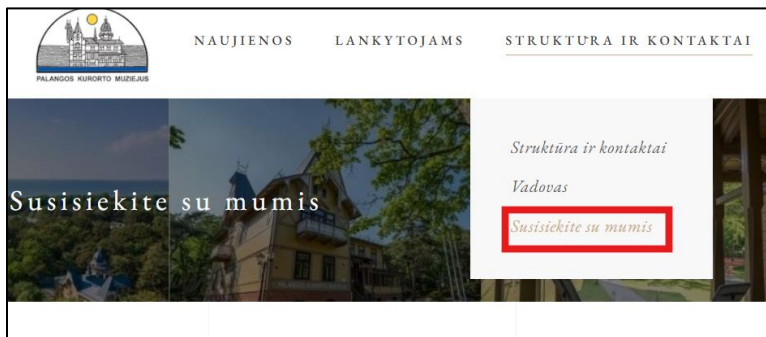
Pavyzdžiui, gali būti mokymai vaikams,  
kaip gražiai piešti.  
karpyti popierių.



Skyriuje **Struktūra ir kontaktai** rasite:

- informaciją apie Muziejaus vadovą,
- Muziejaus darbuotojų telefonų numerius ir elektroninio pašto adresus.

Į Muziejų paskambinti galite telefono numeriu **0 460 30576**.



Jei paspausite **Susisiekite su mumis**, galėsite parašyti Muziejui laišką.

*Susisiekite su mumis*

Jūsų vardas

Jūsų el.paštas

Tema

Jūsų žinutė

Siųsti žinutę

Laišką reikia rašyti toje vietoje, kur parašyta „Jūsų žinutė“.

Taip pat reikės įrašyti savo:

- Vardą,
- elektroninį paštą,
- temą, kuria norite rašyti.

Pavyzdžiui, apie bilietų kainas.



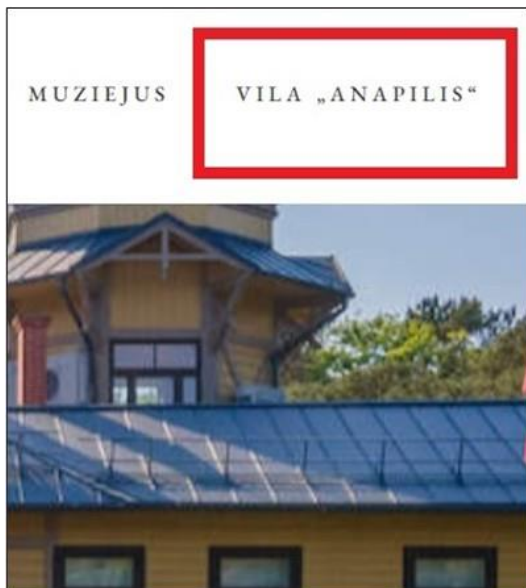
Skyriuje **Muziejus** yra parašyta apie Muziejaus istoriją.



Skyriuje Muziejus yra skiltis „Leidiniai“.

Ten galite pamatyti Muziejaus:

- plakatus, lankstinukus,
- straipsnius,
- nuotraukų albumus,
- knygas.



Muziejaus interneto puslapyje yra skyrius **Vila „Anapilis“**.



Muziejus yra įsikūręs Viloje „Anapilis“.  
**Vila** yra poilsiui skirtas namas.  
Vilos „Anapilis“ savininkė  
Labai seniai buvo Sofija Tiškevičienė.



Sofija Tiškevičienė buvo iš garbingos ir turtingos šeimos.

Sofija Tiškevičienė:

- rūpinosi šeimos dvarais,
- darė gerus darbus dėl kitų žmonių.

Vėliau Vilą „Anapilis“ valdė Lietuvos valstybė.  
Dabar ten įsikūręs Muziejus.

Tekstą lengvai suprantama kalba rengė

Palangos kurorto muziejaus direktorė Virginija Paluckienė.

Tekstą lengvai suprantama kalba redagavo Laura Mikelevičiūtė, Dalia Venckienė.

Tekstą lengvai suprantama kalba vertino Jurgita Buivydaitė, Marija Amanovaitė.

Teksto vertinimą koordinavo Karolina Martišiūtė-El Oreibi.

Iliustracijų šaltiniai:

- Palangos kurorto muziejus: <https://kurortomuziejus.lt/>
- <https://www.shutterstock.com/>:

Audrius Venclova

Europos lengvai suprantamos kalbos simbolis:

© European Easy-to-Read Logo: Inclusion Europe.

Daugiau informacijos rasite čia:

[www.inclusion-europe.eu/easy-to-read](http://www.inclusion-europe.eu/easy-to-read)